



RAPPORT DE MISSION DE REPERAGE DES MATERIAUX ET PRODUITS CONTENANT DE L'AMIANTE MISE A JOUR DU DOSSIER TECHNIQUE AMIANTE

A	INFORMATIONS GENERALES	
A.1	DESIGNATION DU BATIMENT	
Nature du bâtiment : Parties communes COPROPRIETE LES CHARDONS + BATIMENT GARAGES Numéro de Lot : Non communiqué Référence Cadastre : Non communiquée Date du Permis de Construire : Non communiquée		Adresse : 3 et 5 rue du Docteur Varay 74000 ANNECY Propriété de: COPROPRIETE LES CHARDONS
		Bâtiment garages 
A.2	DESIGNATION DU DONNEUR D'ORDRE	
Nom : CABINET DENIS BARRUCAN Adresse : 3 rue de Rumilly 74000 ANNECY Qualité : Syndic		Documents remis : Rapports Amiante, Plans. Moyens mis à disposition : NEANT
A.3	EXECUTION DE LA MISSION	
Rapport N° : NSA/MCC/740B007L Le repérage a été réalisé le : 03/04/2015 Accompagnateur : NEANT		Date d'émission du rapport : 07/08/2015 Date de l'ordre de mission : 05/12/2013 Laboratoire d'Analyses : NEANT
A.4	REFERENCES REGLEMENTAIRES	
<ul style="list-style-type: none"> - Art. R1334.14 à 1334.18, R1334.23 à R1394.2 du Code de la Santé Publique. - Décret 2006-1072 du 25 août 2006 - Norme NFX 46.020 de décembre 2008 - Décret 2011-629 du 3 juin 2011 - Arrêté du 12 décembre 2012 		

CACHET DU DIAGNOSTIQUEUR

Signature et Cachet

Date d'établissement du rapport :

Fait à **ANNECY LE VIEUX** , le **07/08/2015**

Organisme : **BUREAU ALPES CONTROLES**

Nom du diagnostiqueur :

La Technicienne,

BUREAU ALPES CONTROLES
3 bis, Impasse des Prairies
4940 ANNECY-LE-VIEUX
Tél. 04 50 64 26 62 - Fax 04 50 64 08 02
SIRET 351 812 698 00667
APE 7120 B - RCS 89 B 526

Nadine LACASTA.

N° de Certification : **ODI/AM/07020999**

Organisme de certification : **AFAQ AFNOR**
Certification. 116 avenue Aristide Briand - BP 40 - F-
92224 Bagneux Cedex

Date d'obtention : **05/11/2012**

SOMMAIRE

A - INFORMATIONS GENERALES	ANNEXE 1 – CROQUIS
B - CONCLUSION	ANNEXE 2– GRILLES D’EVALUATION
C - DESCRIPTIF DE LA MISSION	GRILLE D’EVALUATION DES MATERIAUX
D - CONDITIONS DE REALISATION DU REPERAGE	(AUTRES QUE FLOCAGES, CALORIFUGEAGES ET FAUX-PLAFONDS)
E – RESULTATS DETAILLES DU REPERAGE	GRILLE D’EVALUATION DES MATERIAUX
	(AUTRES QUE FLOCAGES, CALORIFUGEAGES ET FAUX-PLAFONDS)
	GRILLE D’EVALUATION DES MATERIAUX
	(AUTRES QUE FLOCAGES, CALORIFUGEAGES ET FAUX-PLAFONDS)
	ANNEXE 3 – PROCES VERBAUX D’ANALYSES (NEANT)
	ANNEXE 4 – RECOMMANDATIONS GENERALES DE SECURITE
	ANNEXE 5 – SUIVI DES TRAVAUX
	ANNEXE 6 – ANCIENS DOCUMENTS
	ANNEXE 7– COPIE DU CERTIFICAT DE COMPETENCE DE L’INTERVENANT
	ANNEXE 8– COPIE DE L’ATTESTATION D’ASSURANCE

B	CONCLUSION
<p><i>Il a été repéré des matériaux et produits contenant de l'amiante sur avis de l'opérateur de repérage.</i></p>	

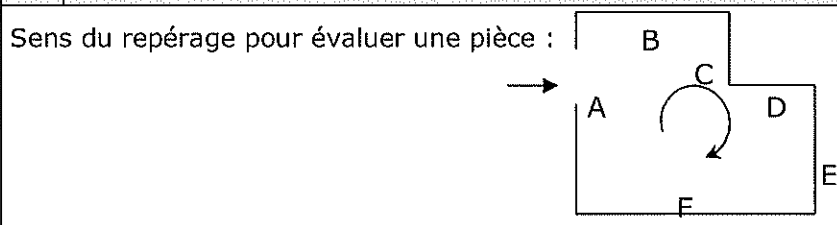
C	DESCRIPTION DE LA MISSION :
----------	------------------------------------

La mission porte sur le repérage de l'amiante d'après la liste de matériaux figurant en annexe 13-9 du code de la santé publique.

La mission porte sur le repérage de l'amiante dans les éléments suivants :

C.1	PAROIS VERTICALES INTERIEURES ET ENDUITS
Murs : Flocage, projections et enduits, revêtements durs des Murs (Plaques menuiserie, amiante ciment, fibro)	
Poteaux : Flocage, enduits projetés, entourage de poteaux (Cartons, amiante ciment, matériaux sandwichs, cartons + plâtres)	
Cloisons en « dur » : Flocage, projections et enduits, panneaux de cloisons	
Gaines et coffres verticaux : Flocage, projections et enduits, panneaux de cloisons	
C.2	PLANCHERS, PLAFONDS ET FAUX PLAFONDS
Plafonds : Flocage, projections et enduits, panneaux collés ou vissés	
Poutres et charpentes : Projections et enduits	
Gaines et coffres horizontaux : Flocage, projections et enduits, panneaux	
Faux - Plafonds : Panneaux	
Planchers : Dalles de sols, revêtements de sols	
C.3	CONDUITS, CANALISATIONS ET EQUIPEMENTS INTERIEURS
Conduits de fluide (air, eau autres fluides...) : Conduits, calorifuge, enveloppe de calorifuges	
Clapets / volets coupe-feu : Clapets, volets, rebouchage	
Portes coupe-feu : Joints (tresses, bandes)	
Vide-ordures : Conduit	
C.4	ELEMENTS EXTERIEURS
Toiture : Plaques, ardoises, accessoires de couverture (composites, fibres ciment) , bardeaux bitumineux.	
Bardages et façades légères : Plaques, ardoises, panneaux (composites, fibres ciment) .	
Conduits en toiture et façades : Conduits en amiante ciment : eaux pluviales, eaux usées, conduits de fumées.	
C.5	AUTRES ELEMENTS

D	CONDITIONS DE REALISATION DU REPERAGE
----------	--



Le présent rapport ne peut être reproduit que dans son intégralité, et avec l'accord écrit de son signataire.

E RESULTATS DETAILLES DU REPERAGE

RESULTATS									
Pièce	Etage	Elément	Repérage (photos)	Matériau / Produit	Susceptible	N° Prélèvement ou A. R.	Présence	Etat de conservation	Recommandations
Montée 5 :									
Local sous escalier	SS						N		
Local vélos	SS						N		
Circulation caves	SS	Plafond	☒	Coude Amiante ciment			A	N D	EP
Chaufferie	SS	Plafond	██████████	Gaine Amiante ciment			A	N D	EP
Hall d'entrée	RDC						N		
Gaines techniques	RDC						N		
Palier	1 ^{er} à 3 ^{ème}						N		
Gaines techniques	1 ^{er} à 3 ^{ème}						N		
Combles	4 ^{ème}						N		
Montée 3 :									
Local sous escalier	SS						N		
Local vélos	SS						N		
Circulation caves	SS	Plafond	☒	Coude Amiante ciment			A	N D	EP
Hall d'entrée	RDC						N		
Gaines techniques	RDC						N		
Palier	1 ^{er} à 3 ^{ème}						N		
Gaines techniques	1 ^{er} à 3 ^{ème}						N		
Combles	4 ^{ème}						N		
Bloc garages individuels :									
Local motos							N		
Façades		Conduits eaux pluviales	⊗	Amiante ciment			A	N D	EP
Toiture terrasse							N		

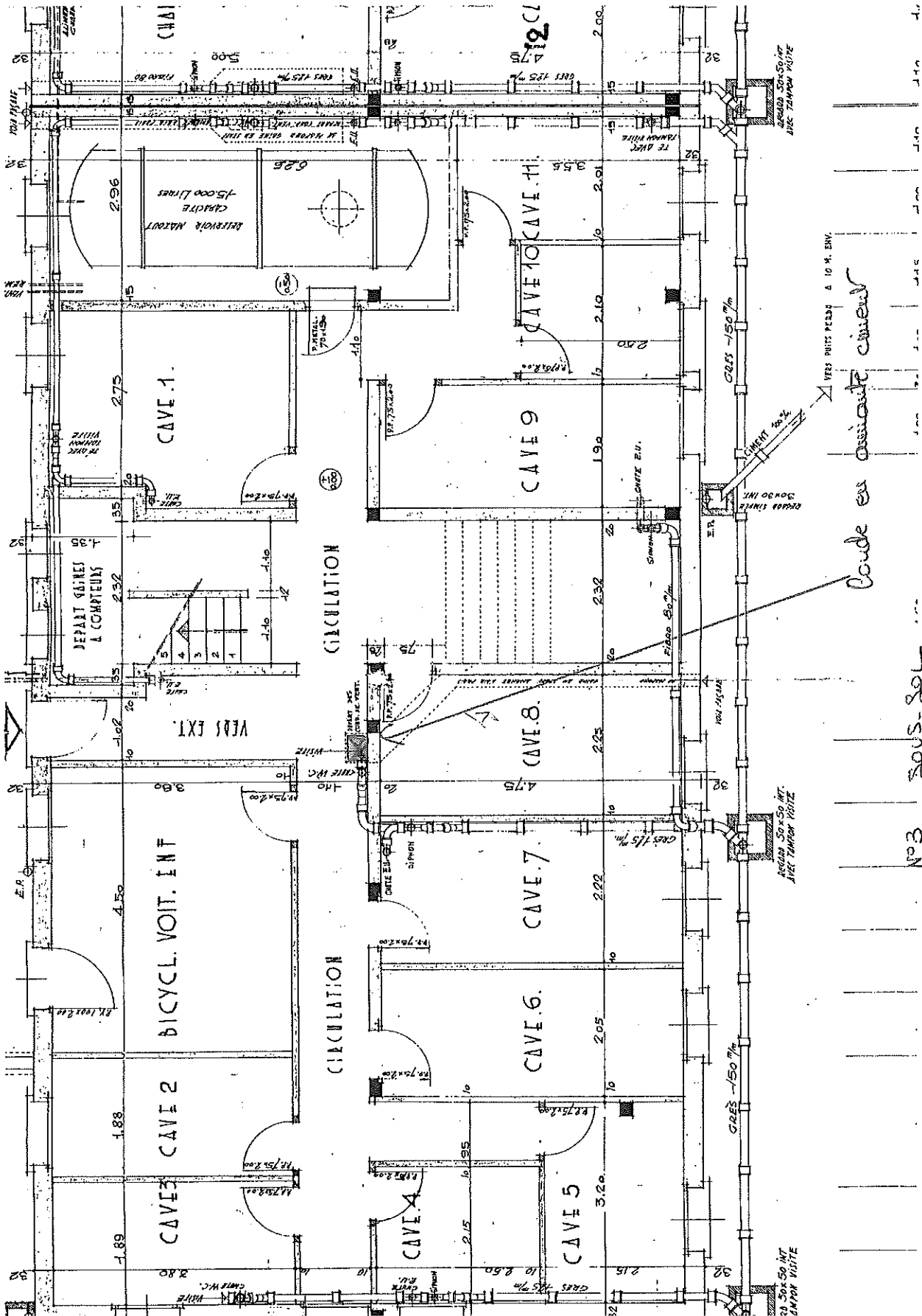
LEGENDE			
Ancien document	A. R. : Voir Ancien rapport		
Présence	A : Amiante	N : Non Amianté	a? : Probabilité de présence d'Amiante
Etat de conservation des Matériaux	Flocages, Calorifugeages, Faux plafonds	Voir résultat de la grille d'évaluation (1, 2 ou 3)	
	Autres matériaux	ND : Non dégradé	DL : Dégradation locale D : Dégradé
Recommandations	1 : Faire réaliser une évaluation périodique de l'état de conservation du matériau.		
	2 : Faire réaliser une surveillance du niveau d'empoussièrement.		
	3 : Faire réaliser des travaux de confinement ou de retrait.		
	EP : Evaluation périodique (contrôle périodique de l'état de dégradation du matériau).		
	AC1 : Action corrective de 1 ^{er} niveau (action de remise en état limitée au remplacement, au recouvrement ou à la protection des seuls éléments dégradés).		
	AC2 : Action corrective de second niveau (concerne l'ensemble d'une zone, de telle sorte que le matériau ou produit ne soit plus soumis à aucune agression ni dégradation).		
CGS : Consignes Générales de Sécurité.			
ITA : Impossibilité Technique d'accès ou de prélèvement sans sondage destructif, analyse si travaux.			

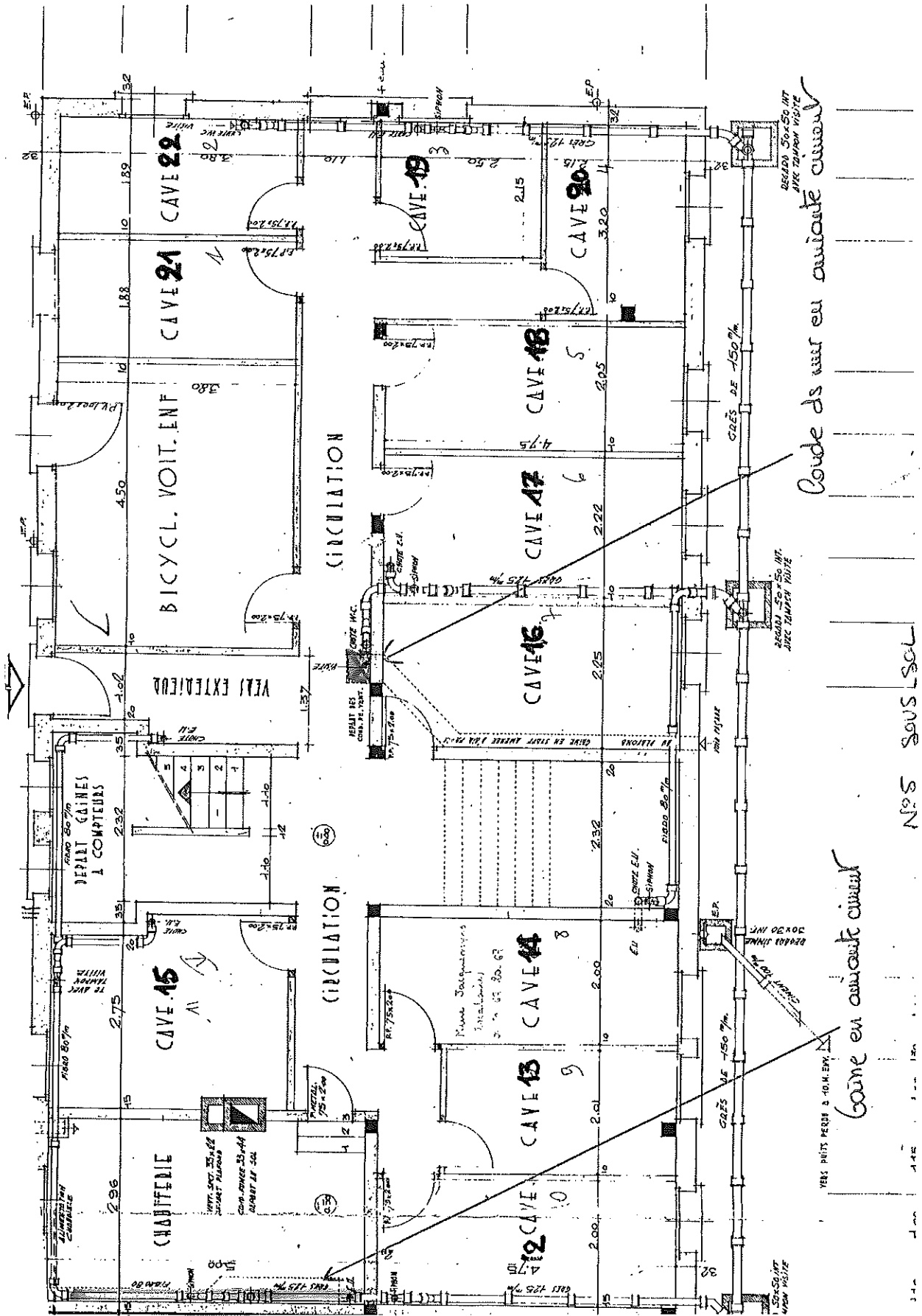
LISTE DES PIECES VISITEES OU JUSTIFICATION DES PIECES NON VISITEES		
Pièce	Etage	Justification
<i>Voir ci-dessus.</i>		

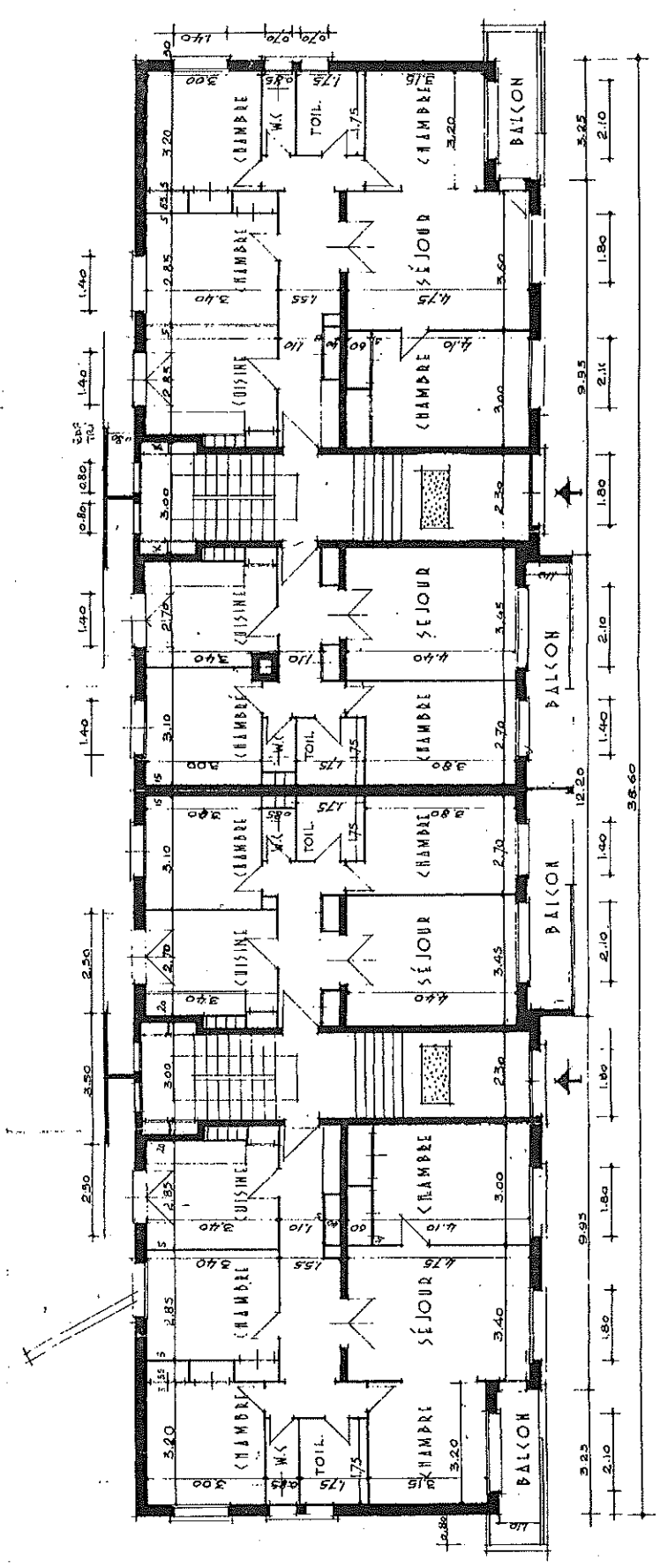
ANNEXE 1 – CROQUIS

Nota : les croquis de repérage ne sont ni cotés ni à l'échelle et réalisés uniquement dans le but d'indiquer la localisation des locaux.

Voir ci-après







N°5

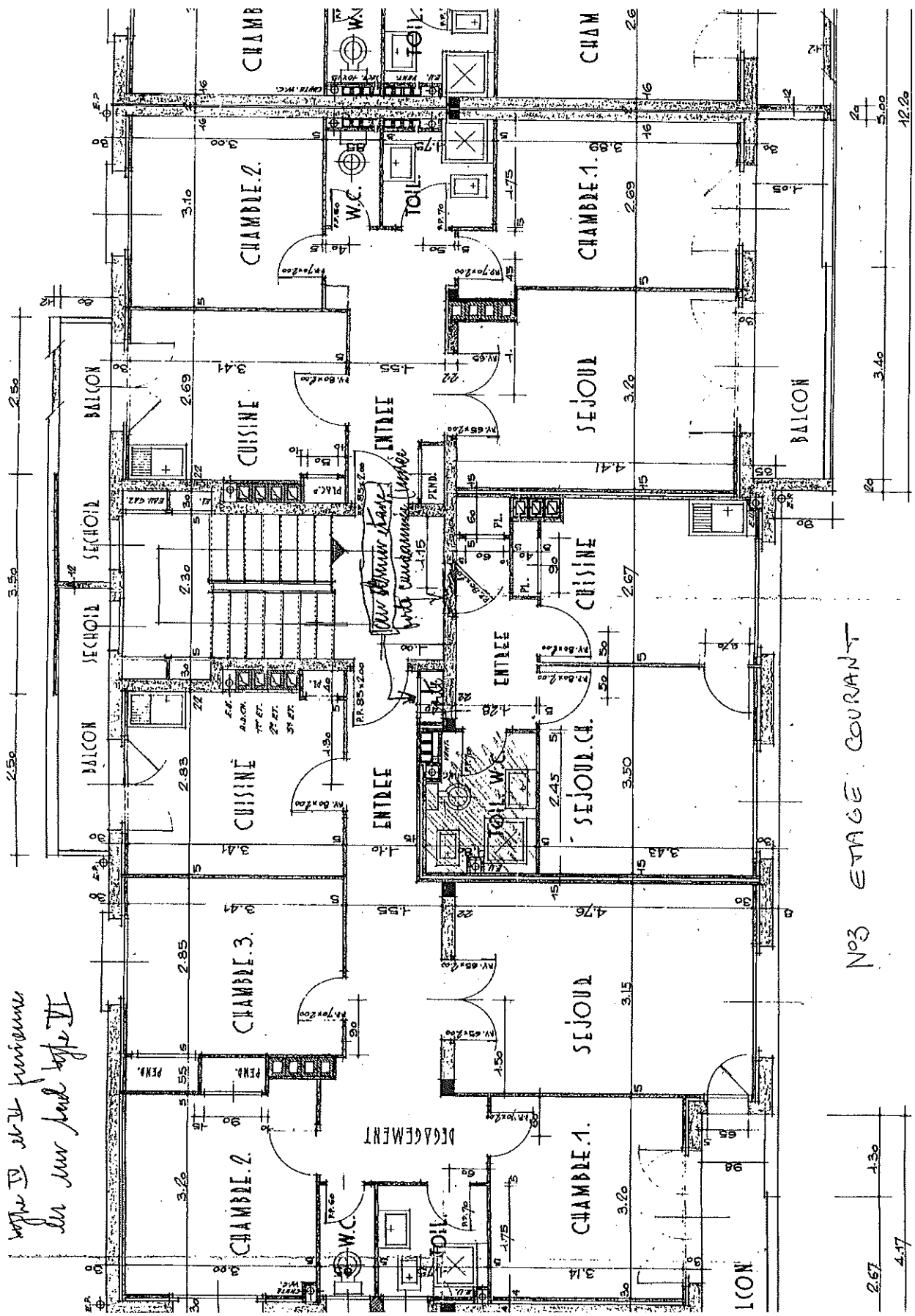
I^{er} étage
III^{ème} étage
RDC

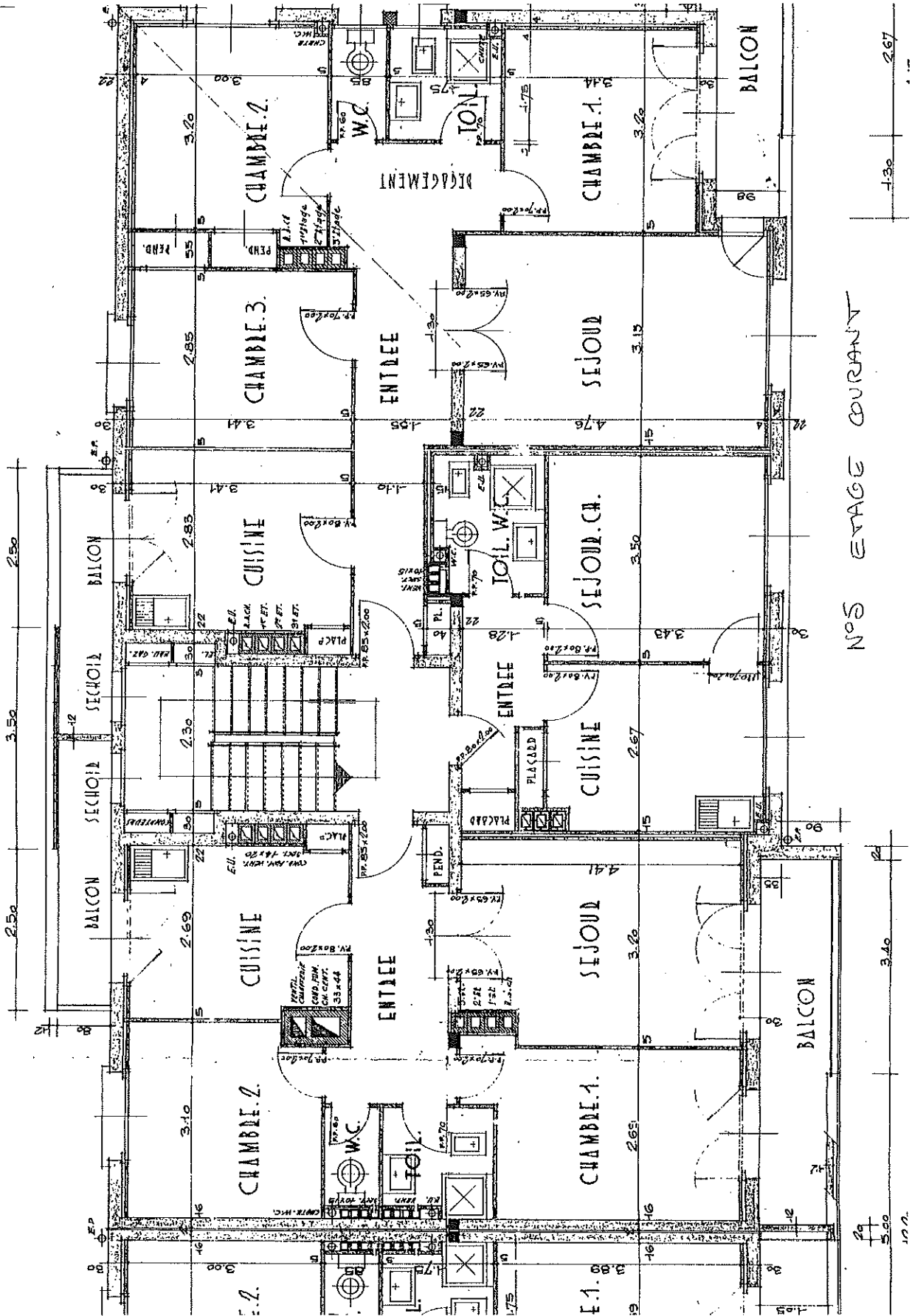
I^{er} étage
N°3

10,55

- balcon de la fin

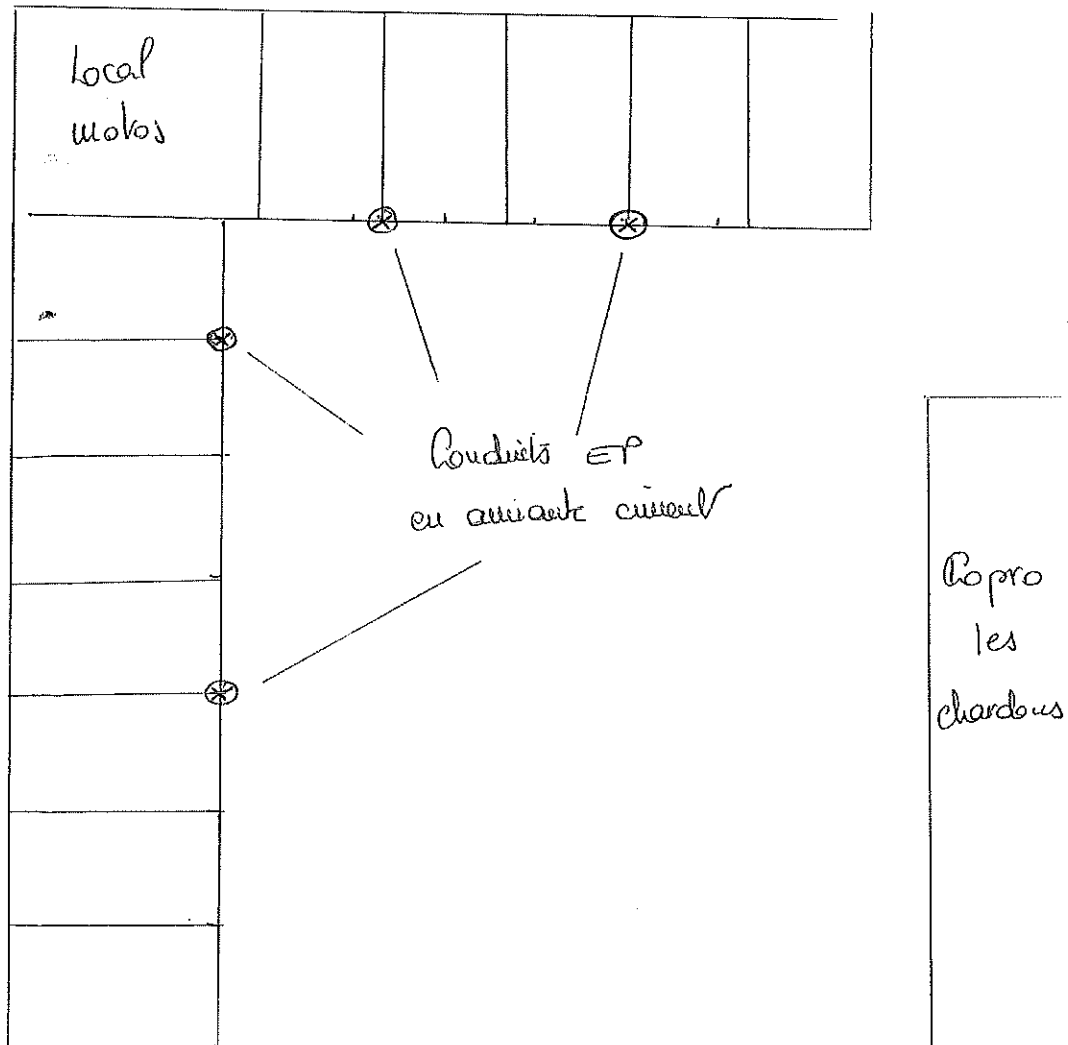
Sur les Plans





N°5 ETAGE COURANT

BÂTIMENT GARAGES

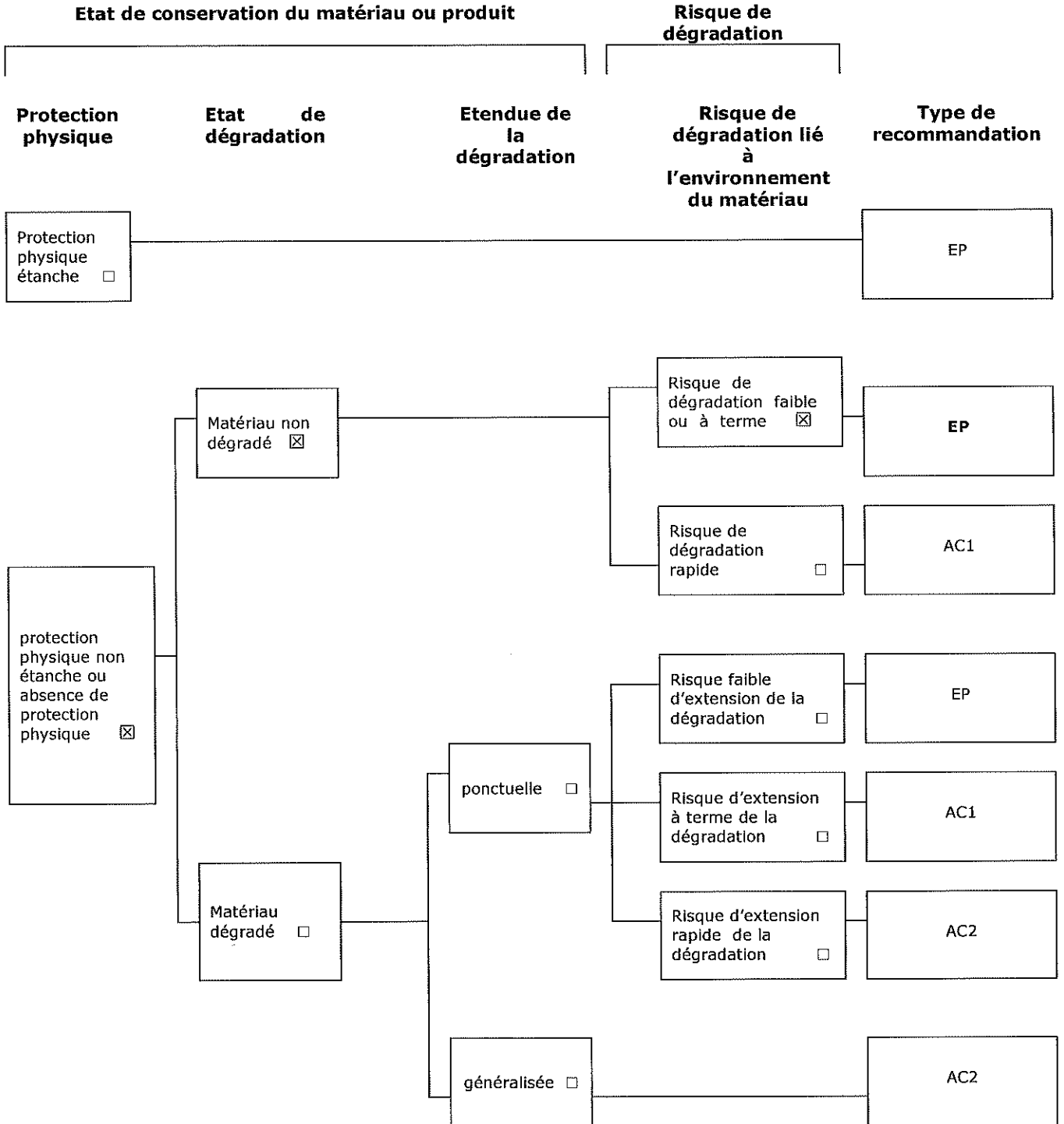


ANNEXE 2- GRILLES D'EVALUATION

Voir ci-après

GRILLE D'ÉVALUATION DES MATERIAUX (AUTRES QUE FLOCAGES, CALORIFUGEAGES ET FAUX-PLAFONDS)

N° de dossier	NSA/MCC/740B007L
Date du contrôle	03/04/2015
Bâtiment	5 rue du Docteur Varay 74000 ANNECY
Pièce ou zone homogène	Sous-sol : circulation caves et chaufferie, au plafond
Élément	Coude et gaine en Amiante ciment

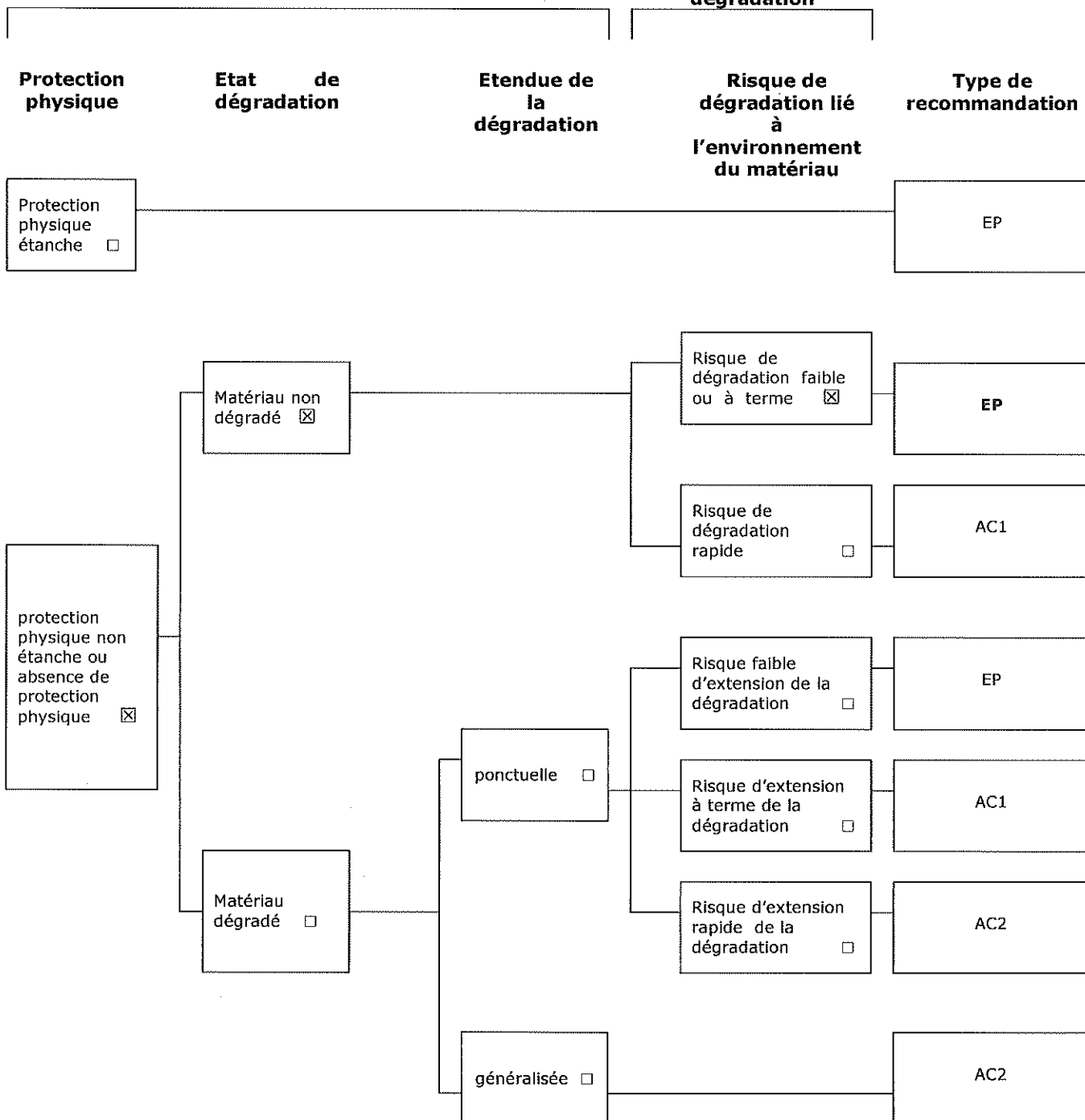


GRILLE D'ÉVALUATION DES MATERIAUX (AUTRES QUE FLOCAGES, CALORIFUGEAGES ET FAUX-PLAFONDS)

N° de dossier	NSA/MCC/740B007L
Date du contrôle	03/04/2015
Bâtiment	3 rue du Docteur Varay 74000 ANNECY
Pièce ou zone homogène	Sous-sol : circulation caves, au plafond
Élément	Coude et gaine en Amiante ciment

Etat de conservation du matériau ou produit

Risque de dégradation

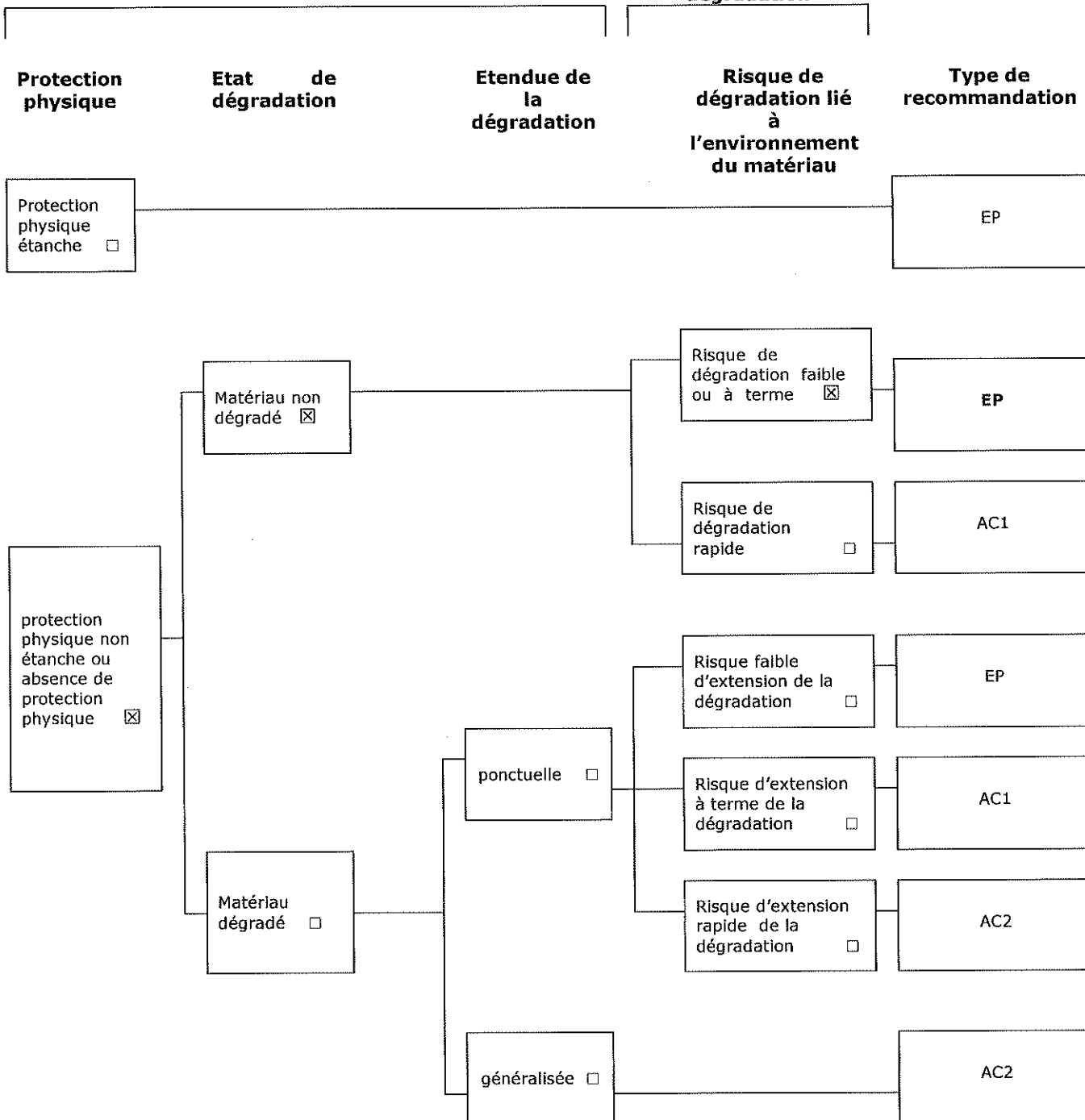


GRILLE D'ÉVALUATION DES MATERIAUX (AUTRES QUE FLOCAGES, CALORIFUGEAGES ET FAUX-PLAFONDS)

N° de dossier	NSA/MCC/740B007L
Date du contrôle	03/04/2015
Bâtiment	Bloc garages Les Chardons 3/5 rue du Docteur Varay 74000 ANNECY
Pièce ou zone homogène	Façades
Élément	Conduits eaux pluviales en Amiante ciment

Etat de conservation du matériau ou produit

Risque de dégradation



ANNEXE 3 – PROCES VERBAUX D'ANALYSES (NEANT)

Voir ci-après

ANNEXE 4 – RECOMMANDATIONS GENERALES DE SECURITE

L'identification des matériaux et produits contenant de l'amiante est un préalable à l'évaluation et à la prévention des risques liés à la présence d'amiante dans un bâtiment. Elle doit être complétée par la définition et la mise en œuvre de mesures de gestion adaptées et proportionnées pour limiter l'exposition des occupants présents temporairement ou de façon permanente dans le bâtiment et des personnes appelées à intervenir sur les matériaux ou produits contenant de l'amiante.

Ces mesures sont inscrites dans le dossier technique amiante et dans sa fiche récapitulative que le propriétaire constitue et tient à jour en application des dispositions de l'article R. 1334-29-5 du code de la santé publique.

La mise à jour régulière et la communication du dossier technique amiante ont vocation à assurer l'information des occupants et des différents intervenants dans le bâtiment sur la présence des matériaux et produits contenant de l'amiante, afin de permettre la mise en œuvre des mesures visant à prévenir les expositions.

Les recommandations générales de sécurité définies ci-après rappellent les règles de base destinées à prévenir les expositions. Le propriétaire (ou, à défaut, l'exploitant) de l'immeuble concerné adapte ces recommandations aux particularités de chaque bâtiment et de ses conditions d'occupation ainsi qu'aux situations particulières rencontrées.

Ces recommandations générales de sécurité ne se substituent en aucun cas aux obligations réglementaires existantes en matière de prévention des risques pour la santé et la sécurité des travailleurs, inscrites dans le code du travail.

1. Informations générales

a) Dangerosité de l'amiante

Les maladies liées à l'amiante sont provoquées par l'inhalation des fibres. Toutes les variétés d'amiante sont classées comme substances cancérigènes avérées pour l'homme. Elles sont à l'origine de cancers qui peuvent atteindre soit la plèvre qui entoure les poumons (mésothéliomes), soit les bronches et/ou les poumons (cancers broncho-pulmonaires). Ces lésions surviennent longtemps (souvent entre 20 à 40 ans) après le début de l'exposition à l'amiante. Le Centre international de recherche sur le cancer (CIRC) a également établi récemment un lien entre exposition à l'amiante et cancers du larynx et des ovaires. D'autres pathologies, non cancéreuses, peuvent également survenir en lien avec une exposition à l'amiante. Il s'agit exceptionnellement d'épanchements pleuraux (liquide dans la plèvre) qui peuvent être récidivants ou de plaques pleurales (qui épaississent la plèvre). Dans le cas d'empoussièrement important, habituellement d'origine professionnelle, l'amiante peut provoquer une sclérose (asbestose) qui réduira la capacité respiratoire et peut dans les cas les plus graves produire une insuffisance respiratoire parfois mortelle. Le risque de cancer du poumon peut être majoré par l'exposition à d'autres agents cancérigènes, comme la fumée du tabac.

b) Présence d'amiante dans des matériaux et produits en bon état de conservation

L'amiante a été intégré dans la composition de nombreux matériaux utilisés notamment pour la construction. En raison de son caractère cancérigène, ses usages ont été restreints progressivement à partir de 1977, pour aboutir à une interdiction totale en 1997.

En fonction de leur caractéristique, les matériaux et produits contenant de l'amiante peuvent libérer des fibres d'amiante en cas d'usure ou lors d'interventions mettant en cause l'intégrité du matériau ou produit (par exemple perçage, ponçage, découpe, friction...). Ces situations peuvent alors conduire à des expositions importantes si des mesures de protection renforcées ne sont pas prises.

Pour rappel, les matériaux et produits répertoriés aux listes A et B de l'annexe 13-9 du code de la santé publique font l'objet d'une évaluation de l'état de conservation dont les modalités sont définies par arrêté. Il convient de suivre les recommandations émises par les opérateurs de repérage dits « diagnostiqueurs » pour la gestion des matériaux ou produits repérés.

De façon générale, il est important de veiller au maintien en bon état de conservation des matériaux et produits contenant de l'amiante et de remédier au plus tôt aux situations d'usure anormale ou de dégradation de ceux-ci.

2. Intervention de professionnels

soumis aux dispositions du code du travail

Il est recommandé aux particuliers d'éviter dans la mesure du possible toute intervention directe sur des matériaux et produits contenant de l'amiante et de faire appel à des professionnels compétents dans de telles situations.

Les entreprises réalisant des opérations sur matériaux et produits contenant de l'amiante sont soumises aux dispositions des articles R. 4412-94 à R. 4412-148 du code du travail. Les entreprises qui réalisent des travaux de retrait ou de confinement de matériaux et produits contenant de l'amiante doivent en particulier être certifiées dans les conditions prévues à l'article R. 4412-129. Cette certification est obligatoire à partir du 1er juillet 2013 pour les entreprises effectuant des travaux de retrait sur l'enveloppe extérieure des immeubles bâtis et à partir du 1er juillet 2014 pour les entreprises de génie civil.

Des documents d'information et des conseils pratiques de prévention adaptés sont disponibles sur le site Travailler-mieux (<http://www.travailler-mieux.gouv.fr>) et sur le site de l'Institut national de recherche et de sécurité pour la prévention des accidents du travail et des maladies professionnelles (<http://www.inrs.fr>).

3. Recommandations générales de sécurité

Il convient d'éviter au maximum l'émission de poussières notamment lors d'interventions ponctuelles non répétées, par exemple :

— perçage d'un mur pour accrocher un tableau ;

— remplacement de joints sur des matériaux contenant de l'amiante ;

— travaux réalisés à proximité d'un matériau contenant de l'amiante en bon état, par exemple des interventions légères dans des boîtiers électriques, sur des gaines ou des circuits situés sous un flocage sans action directe sur celui-ci, de remplacement d'une vanne sur une canalisation calorifugée à l'amiante.

L'émission de poussières peut être limitée par humidification locale des matériaux contenant de l'amiante en prenant les mesures nécessaires pour éviter tout risque électrique et/ou en utilisant de préférence des outils manuels ou des outils à vitesse lente.

Le port d'équipements adaptés de protection respiratoire est recommandé. Le port d'une combinaison jetable permet d'éviter la propagation de fibres d'amiante en dehors de la zone de travail. Les combinaisons doivent être jetées après chaque utilisation.

Des informations sur le choix des équipements de protection sont disponibles sur le site internet amiante de l'INRS à l'adresse suivante : www.amiante.inrs.fr.

De plus, il convient de disposer d'un sac à déchets à proximité immédiate de la zone de travail et d'une éponge ou d'un chiffon humide de nettoyage.

4. Gestion des déchets contenant de l'amiante

Les déchets de toute nature contenant de l'amiante sont des déchets dangereux. A ce titre, un certain nombre de dispositions réglementaires, dont les principales sont rappelées ci-après, encadrent leur élimination.

Lors de travaux conduisant à un désamiantage de tout ou partie de l'immeuble, la personne pour laquelle les travaux sont réalisés, c'est-à-dire les maîtres d'ouvrage, en règle générale les propriétaires, ont la responsabilité de la bonne gestion des déchets produits, conformément aux dispositions de l'article L. 541-2 du code de l'environnement. Ce sont les producteurs des déchets au sens du code de l'environnement.

Les déchets liés au fonctionnement d'un chantier (équipements de protection, matériel, filtres, bâches, etc.) sont de la responsabilité de l'entreprise qui réalise les travaux.

a. Conditionnement des déchets

Les déchets de toute nature susceptibles de libérer des fibres d'amiante sont conditionnés et traités de manière à ne pas provoquer d'émission de poussières. Ils sont ramassés au fur et à mesure de leur production et conditionnés dans des emballages appropriés et fermés, avec apposition de l'étiquetage prévu par le décret n° 88-

466 du 28 avril 1988 relatif aux produits contenant de l'amiante et par le code de l'environnement notamment ses articles R. 551-1 à R. 551-13 relatifs aux dispositions générales relatives à tous les ouvrages d'infrastructures en matière de stationnement, chargement ou déchargement de matières dangereuses.

Les professionnels soumis aux dispositions du code du travail doivent procéder à l'évacuation des déchets, hors du chantier, aussitôt que possible, dès que le volume le justifie après décontamination de leurs emballages.

b. Apport en déchèterie

Environ 10 % des déchèteries acceptent les déchets d'amiante lié à des matériaux inertes ayant conservé leur intégrité provenant de ménages, voire d'artisans. Tout autre déchet contenant de l'amiante est interdit en déchèterie.

A partir du 1er janvier 2013, les exploitants de déchèterie ont l'obligation de fournir aux usagers les emballages et l'étiquetage appropriés aux déchets d'amiante.

c. Filières d'élimination des déchets

Les matériaux contenant de l'amiante ainsi que les équipements de protection (combinaison, masque, gants...) et les déchets issus du nettoyage (chiffon...) sont des déchets dangereux. En fonction de leur nature, plusieurs filières d'élimination peuvent être envisagées.

Les déchets contenant de l'amiante lié à des matériaux inertes ayant conservé leur intégrité peuvent être éliminés dans des installations de stockage de déchets non dangereux si ces installations disposent d'un casier de stockage dédié à ce type de déchets.

Tout autre déchet amianté doit être éliminé dans une installation de stockage pour déchets dangereux ou être vitrifiés. En particulier, les déchets liés au fonctionnement du chantier, lorsqu'ils sont susceptibles d'être contaminés par de l'amiante, doivent être éliminés dans une installation de stockage pour déchets dangereux ou être vitrifiés.

d. Information sur les déchèteries et les installations d'élimination des déchets d'amiante

Les informations relatives aux déchèteries acceptant des déchets d'amiante lié et aux installations d'élimination des déchets d'amiante peuvent être obtenues auprès :

— de la préfecture ou de la direction régionale de l'environnement, de l'aménagement et du logement (direction régionale et interdépartementale de l'environnement et de l'énergie en Ile-de-France) ou de la direction de l'environnement, de l'aménagement et du logement ;

— du conseil général (ou conseil régional en Ile-de-France) au regard de ses compétences de planification sur les déchets dangereux ;

— de la mairie ;

— ou sur la base de données « déchets » gérée par l'Agence de l'environnement et de la maîtrise de l'énergie, directement accessible sur internet à l'adresse suivante : www.sinoe.org.

e. Traçabilité

Le producteur des déchets remplit un bordereau de suivi des déchets d'amiante (BSDA, CERFA n° 11861). Le formulaire CERFA est téléchargeable sur le site du ministère chargé de l'environnement. Le propriétaire recevra l'original du bordereau rempli par les autres intervenants (entreprise de travaux, transporteur, exploitant de l'installation de stockage ou du site de vitrification).

Dans tous les cas, le producteur des déchets devra avoir préalablement obtenu un certificat d'acceptation préalable lui garantissant l'effectivité d'une filière d'élimination des déchets.

Par exception, le bordereau de suivi des déchets d'amiante n'est pas imposé aux particuliers voire aux artisans qui se rendent dans une déchèterie pour y déposer des déchets d'amiante lié à des matériaux inertes ayant conservé leur intégrité. Ils ne doivent pas remplir un bordereau de suivi de déchets d'amiante, ce dernier étant élaboré par la déchèterie.

ANNEXE 5 - SUIVI DES TRAVAUX

SUIVI DES TRAVAUX REALISES POUR RETIRER OU CONFINER DES MATERIAUX OU PRODUITS CONTENANT DE L'AMIANTE

Date des travaux	Localisation	Matériaux ou produit	Nature des travaux	Entreprise

ANNEXE 6 – ANCIENS DOCUMENTS

Copies des documents remis : 22 pages.

Document :	
	Rapports amiante.
Commentaire :	<i>Voir ci-après.</i>